

คู่มือสำนักบริหารงานการศึกษาพิเศษ
สำนักงานคณะกรรมการการศึกษาขั้นพื้นฐาน



ส่วนที่ ๑

บทนำ

บทนำ

สำนักบริหารงานการศึกษาพิเศษ เป็นหน่วยงานทางการศึกษา ที่อยู่ภายใต้การกำกับดูแลของสำนักงานคณะกรรมการการศึกษาขั้นพื้นฐาน มีอำนาจหน้าที่กำหนดในกฎกระทรวงแบ่งส่วนราชการสำนักงานคณะกรรมการการศึกษาขั้นพื้นฐาน กระทรวงศึกษาธิการ พ.ศ. ๒๕๔๖ ข้อ ๒ โดยมีสำนักบริหารงานการศึกษาพิเศษเป็นส่วนราชการในสำนักงานคณะกรรมการการศึกษาขั้นพื้นฐาน ข้อ ๓ (๗) สำนักบริหารงานการศึกษาพิเศษ มีอำนาจหน้าที่ดังต่อไปนี้

(ก) จัดทำข้อเสนอนโยบายและแผนการจัดการศึกษาพิเศษเพื่อคนพิการและผู้ด้อยโอกาส รวมทั้งประเมินและรายงานผล

(ข) ดำเนินการเกี่ยวกับการจัดการศึกษาเพื่อคนพิการและผู้ด้อยโอกาส จัดระบบสื่อและสิ่งอำนวยความสะดวก รวมทั้งดำเนินการเกี่ยวกับกองทุนการศึกษาสำหรับคนพิการและผู้ด้อยโอกาส

(ค) วิจัยและพัฒนาคุณภาพการเรียนการสอนและการเรียนรู้ของคนพิการและผู้ด้อยโอกาส

(ง) ดำเนินการเกี่ยวกับงานเลขานุการของคณะกรรมการส่งเสริมการศึกษาพิเศษ

(จ) ปฏิบัติงานร่วมกับหรือสนับสนุนการปฏิบัติงานของหน่วยงานอื่นที่เกี่ยวข้องหรือที่ได้รับมอบหมาย

นอกจากนี้ ตามพระราชบัญญัติการจัดการศึกษาสำหรับคนพิการ พ.ศ. ๒๕๕๑ มาตรา ๑๘ ให้สำนักบริหารงานการศึกษาพิเศษในสำนักงานคณะกรรมการการศึกษาขั้นพื้นฐานทำหน้าที่เกี่ยวกับงานเลขานุการของคณะกรรมการส่งเสริมการจัดการศึกษาสำหรับคนพิการ รวมทั้งให้มีหน้าที่ดังต่อไปนี้

(๑) ส่งเสริม สนับสนุน และประสานความร่วมมือในการจัดการศึกษาสำหรับคนพิการในสถานศึกษา รวมทั้งประเมินและรายงานผลต่อคณะกรรมการ

(๒) สนับสนุนให้สำนักงานเขตพื้นที่การศึกษาจัดการเรียนร่วมแก่คนพิการในเขตพื้นที่รับผิดชอบอย่างทั่วถึงและมีคุณภาพ

(๓) วิจัย และพัฒนาคุณภาพการเรียนการสอนและการเรียนรู้ของคนพิการ

(๔) ผลิต วิจัย และพัฒนาเทคโนโลยีสิ่งอำนวยความสะดวกเพื่อการจัดการศึกษาสำหรับคนพิการ

(๕) ดำเนินการเกี่ยวกับการจัดสรรเทคโนโลยีสิ่งอำนวยความสะดวก

(๖) ดำเนินการเกี่ยวกับงานธุรการของกองทุน

(๗) ส่งเสริมสนับสนุนให้หน่วยงานทางการศึกษาสามารถผลิต และพัฒนาเทคโนโลยีสิ่งอำนวยความสะดวกเพื่อการจัดการศึกษาสำหรับคนพิการ

(๘) ประสาน ส่งเสริม สนับสนุน การจัดการศึกษาของสถานศึกษาเอกชน องค์กรปกครองส่วนท้องถิ่น รวมทั้งบุคคล ครอบครัวยุวมชน องค์กรชุมชน องค์กรวิชาชีพ สถาบันศาสนา สถานประกอบการ และสถาบันอื่นที่จัดการศึกษาสำหรับคนพิการ

(๙) ประสานและส่งเสริมองค์กรปกครองส่วนท้องถิ่น ให้สามารถจัดการศึกษาสำหรับคนพิการให้สอดคล้องกับนโยบายและมาตรฐานการศึกษา

โดยมีผู้อำนวยการสำนักบริหารงานการศึกษาพิเศษ เป็นผู้บังคับบัญชาและรับผิดชอบในการปฏิบัติราชการของสำนักบริหารงานการศึกษาพิเศษให้เป็นไปตามนโยบาย แนวทาง และแผนปฏิบัติการของกระทรวงและสำนักงานคณะกรรมการการศึกษาขั้นพื้นฐาน

วัตถุประสงค์การจัดทำคู่มือ

๑. เพื่อใช้เป็นแนวทางในการกำหนดภาพรวมในการบริหารจัดการของสำนักบริหารงานการศึกษาพิเศษ
๒. เพื่อให้กำหนดหน้าที่ภาระงานต่างๆ อย่างชัดเจนไม่ซ้ำซ้อน
๓. เพื่อให้การปฏิบัติราชการของสำนักบริหารงานการศึกษาพิเศษสอดคล้องและเป็นไปในทิศทางเดียวกัน
๔. เพื่อใช้เป็นแนวทางในการวางแผนการปฏิบัติราชการของสำนักบริหารงานการศึกษาพิเศษ

ขอบข่ายของคู่มือ

๑. บทบาทหน้าที่งานตามโครงสร้างสำนักบริหารงานการศึกษาพิเศษ
๒. ข้อมูลสถานศึกษาสังกัดสำนักบริหารงานการศึกษาพิเศษ
 - ๒.๑ ศูนย์การศึกษาพิเศษ
 - ๒.๒ โรงเรียนการศึกษาสงเคราะห์
 - ๒.๓ โรงเรียนเฉพาะความพิการ
๓. เครือข่ายการจัดการศึกษา
 - ๓.๑ เครือข่ายส่งเสริมประสิทธิภาพการจัดการศึกษา
 - ๓.๒ กลุ่มสถานศึกษา

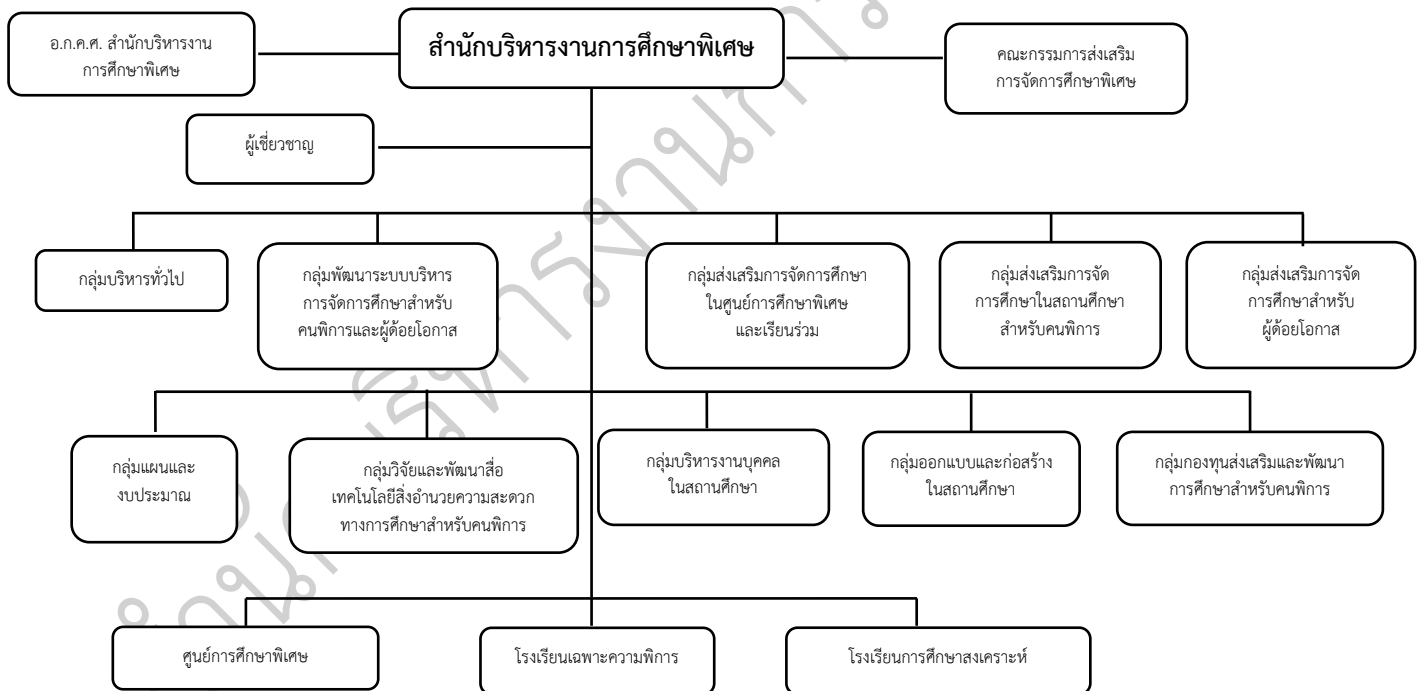
ส่วนที่ ๒

บทบาทหน้าที่งานตามโครงสร้างสำนักบริหารงานการศึกษาพิเศษ

สำนักบริหารงานการศึกษาพิเศษได้มีการแบ่งส่วนราชการภายในเป็น ๑๐ กลุ่ม ดังนี้

๑. กลุ่มบริหารทั่วไป
๒. กลุ่มบริหารงานบุคคลในสถานศึกษา
๓. กลุ่มแผนและงบประมาณ
๔. กลุ่มวิจัยและพัฒนาสื่อเทคโนโลยีสิ่งอำนวยความสะดวกทางการศึกษาสำหรับคนพิการ
๕. กลุ่มออกแบบและก่อสร้างในสถานศึกษา
๖. กลุ่มพัฒนาระบบบริหารการจัดการศึกษาสำหรับคนพิการและผู้ด้อยโอกาส
๗. กลุ่มส่งเสริมการจัดการศึกษาในสถานศึกษาเฉพาะความพิการ
๘. กลุ่มส่งเสริมการจัดการศึกษาในศูนย์การศึกษาพิเศษและเรียนร่วม
๙. กลุ่มส่งเสริมการจัดการศึกษาสำหรับผู้ด้อยโอกาส
๑๐. กลุ่มกองทุนส่งเสริมและพัฒนาการศึกษาสำหรับคนพิการ

แผนภูมิการแบ่งส่วนราชการในปัจจุบัน



กลุ่มบริหารงานทั่วไป (General Administration Group) มีภารกิจ ดังต่อไปนี้

- (๑) ปฏิบัติงานธุรการ และงานสารบรรณในสำนัก
- (๒) ดำเนินการเกี่ยวกับงานบริหารทั่วไป
- (๓) ดำเนินการเกี่ยวกับอาคารสถานที่ และสิ่งแวดล้อมในสำนัก
- (๔) การบริหารความเสี่ยงและการควบคุมภายใน
- (๕) ประชาสัมพันธ์ เผยแพร่กิจกรรมและผลงานของสำนัก
- (๖) เผยแพร่และให้บริการข้อมูลข่าวสาร
- (๗) ประสานการดำเนินงานระหว่างหน่วยงานภายในและภายนอก
- (๘) บริหารงานบุคลากรและการพัฒนาองค์กรในสำนัก
- (๙) พัฒนาและส่งเสริมการจัดสวัสดิการ
- (๑๐) ปฏิบัติหน้าที่อื่นที่เกี่ยวข้องกับกิจการภายในสำนักที่มีในงานกลุ่มใดโดยเฉพาะ
- (๑๑) ปฏิบัติงานหรือสนับสนุนการปฏิบัติงานร่วมกับหน่วยงานอื่นที่เกี่ยวข้องหรือที่ได้รับมอบหมาย

กลุ่มบริหารงานบุคคลในสถานศึกษา (Personnel Administration in Educational Institutions Group)

มีภารกิจ ดังต่อไปนี้

- (๑) วางแผนอัตรากำลัง กำหนดตำแหน่ง และวิทยฐานะ
- (๒) สรรหา บรรจุ แต่งตั้ง ย้าย โอน และการออกจากราชการของข้าราชการครูและบุคลากรทางการศึกษา
- (๓) ดำเนินงานบำเหน็จความชอบ และทะเบียนประวัติ
- (๔) ดำเนินการเกี่ยวกับค่าตอบแทนพิเศษ
- (๕) พัฒนาบุคลากร ส่งเสริม ยกย่องเชิดชูเกียรติ และพัฒนามาตรฐานวิชาชีพและจรรยาบรรณ
- (๖) ดำเนินงานวิจัย อุทธรณ์ ร้องทุกข์ และดำเนินคดีของรัฐ
- (๗) ปฏิบัติงานเลขานุการคณะกรรมการข้าราชการครูและบุคลากรทางการศึกษาสำนักบริหารงานการศึกษาพิเศษ
- (๘) จัดทำมาตรฐาน คุณภาพงาน กำหนดภาระงานขั้นต่ำและเกณฑ์การประเมินผลงานสำหรับข้าราชการครูและบุคลากรทางการศึกษา
- (๙) ประเมินคุณภาพการบริหารงานบุคคลและจัดทำรายงานประจำปีเกี่ยวกับการบริหารงานบุคคลของข้าราชการครูและบุคลากรทางการศึกษา ในหน่วยงานการศึกษาเพื่อเสนอคณะกรรมการข้าราชการครูและบุคลากรทางการศึกษา สำนักบริหารงานการศึกษาพิเศษ และคณะกรรมการข้าราชการครูและบุคลากรทางการศึกษา
- (๑๐) ปฏิบัติงานหรือสนับสนุนการปฏิบัติงานร่วมกับหน่วยงานอื่นที่เกี่ยวข้องหรือที่ได้รับมอบหมาย

กลุ่มแผนและงบประมาณ (Plan and Budget Group) มีภารกิจ ดังต่อไปนี้

- (๑) จัดทำแผนการจัดการศึกษา ให้สอดคล้องกับนโยบาย มาตรฐานการศึกษา แผนการศึกษาขั้นพื้นฐาน และจัดทำแผนปฏิบัติการประจำปี
- (๒) ศึกษา วิเคราะห์ และพัฒนาระบบข้อมูลสารสนเทศเพื่อการบริหาร และการจัดการศึกษา รวมทั้งเผยแพร่ประชาสัมพันธ์ต่อสาธารณชน
- (๓) ศึกษา วิเคราะห์ จัดทำเอกสารสารสนเทศ รับรองตามดัชนีชี้วัดที่รับผิดชอบ ในด้านการศึกษาพิเศษ เพื่อคนพิการและผู้ด้อยโอกาส ในเอกสารคู่มือการรับรองการปฏิบัติราชการประจำปีงบประมาณรายจ่ายแต่ละปีของสำนักบริหารงานการศึกษาพิเศษ

(๔) ศึกษา วิเคราะห์ จัดทำเอกสารคำขอตั้งงบประมาณ งานโครงการ/กิจกรรมของสถานศึกษา เพื่อ
บูรณาการแผนงานโครงการ/กิจกรรม

(๕) ศึกษา วิเคราะห์จัดทำเป้าหมาย เกณฑ์มาตรฐาน ดัชนีชี้วัดความสำเร็จของแผนพัฒนาการศึกษา
สำหรับคนพิการและเด็กด้วยโอกาส

(๖) ศึกษา วิเคราะห์ และปรับปรุงแผนพัฒนาและกรอบนโยบายด้านการจัดการศึกษาสำหรับคนพิการ
และเด็กด้วยโอกาสทั้งในระดับปฐมวัย ระดับการศึกษาขั้นพื้นฐาน เสนอคณะรัฐมนตรีและหน่วยงานที่เกี่ยวข้อง

(๗) ศึกษา วิเคราะห์ จัดทำเอกสารรายละเอียดคำขอตั้งงบประมาณ และรายละเอียดประกอบคำชี้แจง
ตามร่างพระราชบัญญัติงบประมาณรายจ่ายประจำปีต่อรัฐสภาทุกงบรายจ่าย รวมทั้งการบริหารงบประมาณ

(๘) ประสาน ส่งเสริม สนับสนุนความร่วมมือการจัดระบบเครือข่ายความเชื่อมโยงระหว่างองค์กรกับ
หน่วยงานต่างประเทศที่เกี่ยวข้องกับการจัดบริการการศึกษาสำหรับคนพิการและเด็กด้วยโอกาส

(๙) ศึกษา วิเคราะห์วิจัย และติดตามประเมินผลและรายงานผลการใช้จ่ายงบประมาณ และผลการปฏิบัติ
ตามนโยบายและแผนการจัดการศึกษา

(๑๐) ปฏิบัติงานหรือสนับสนุนการปฏิบัติงานร่วมกับหน่วยงานอื่นที่เกี่ยวข้อง หรือที่ได้รับมอบหมาย

**กลุ่มวิจัยและพัฒนาสื่อเทคโนโลยีสิ่งอำนวยความสะดวกทางการศึกษาสำหรับคนพิการ (Research
and Development of Media, Technology and Educational Facilities for People with Disabilities
Group) มีภารกิจ ดังต่อไปนี้**

(๑) ศึกษา วิจัย พัฒนา และเผยแพร่องค์ความรู้เกี่ยวกับเทคโนโลยีสิ่งอำนวยความสะดวก สื่อ บริการ
และความช่วยเหลืออื่นใดทางการศึกษา และนวัตกรรมทางการศึกษาสำหรับคนพิการ

(๒) ส่งเสริมการให้บริการทางการศึกษา ด้านการสาธิต ฝึกอบรม การนิเทศ ติดตามประเมินผล
การใช้ การซ่อมบำรุงรักษาเทคโนโลยีสิ่งอำนวยความสะดวก สื่อ และนวัตกรรมทางการศึกษาแก่คนพิการและ
ผู้เกี่ยวข้อง

(๓) กำหนดมาตรฐานสิ่งอำนวยความสะดวก สื่อ บริการ และความช่วยเหลืออื่นใดทางการศึกษา

(๔) วิจัยและพัฒนาระบบการกระจายเทคโนโลยีสิ่งอำนวยความสะดวก สื่อ บริการ และความช่วยเหลือ
อื่นใดทางการศึกษา และนวัตกรรมทางการศึกษาสำหรับคนพิการให้สอดคล้องกับความต้องการจำเป็นพิเศษของ
คนพิการแต่ละบุคคล

(๕) ผลิตและพัฒนาสื่อ เทคโนโลยีสิ่งอำนวยความสะดวกทางการศึกษาสำหรับคนพิการ ตามหลักสูตร
การศึกษาขั้นพื้นฐาน

(๖) กำกับ ติดตาม และประเมินผล การให้บริการเทคโนโลยีสิ่งอำนวยความสะดวก สื่อ บริการและความ
ช่วยเหลืออื่นใดทางการศึกษา และนวัตกรรมทางการศึกษาสำหรับคนพิการ

(๗) ปฏิบัติงานหรือสนับสนุนการปฏิบัติงานร่วมกับหน่วยงานอื่นที่เกี่ยวข้องหรือที่ได้รับมอบหมาย

**กลุ่มออกแบบและก่อสร้างในสถานศึกษา (Design and Construction for Schools Group)
มีอำนาจหน้าที่ ดังต่อไปนี้**

(๑) ดำเนินการเกี่ยวกับการสำรวจ วางผัง ออกแบบ เขียนแบบ งานสถาปัตยกรรม วิศวกรรม งบประมาณ
ราคากลาง ควบคุมและตรวจสอบงานก่อสร้าง ของสถานศึกษา

(๒) ศึกษา ค้นคว้า วิจัย และพัฒนางาน ด้านอาคารสถานที่และสิ่งแวดล้อมของสถานศึกษา

(๓) ควบคุมคุณภาพ กำหนดหลักเกณฑ์มาตรฐานการออกแบบด้านสถาปัตยกรรม วิศวกรรม และราคากลางมาตรฐาน

- (๔) ส่งเสริม สนับสนุน กำกับดูแล ให้คำปรึกษาและบริการงานด้านอาคารสถานที่กับสถานศึกษา
- (๕) ปฏิบัติงานหรือสนับสนุนการปฏิบัติงานร่วมกับหน่วยงานอื่นที่เกี่ยวข้องหรือที่ได้รับมอบหมาย

กลุ่มพัฒนาระบบบริหารการจัดการศึกษาสำหรับคนพิการและผู้ด้อยโอกาส (Educational Management Development for People with Disabilities and Disadvantaged Group) มีภารกิจ ดังต่อไปนี้

- (๑) ประสานงานและจัดทำข้อเสนอนโยบาย แผนพัฒนา ยุทธศาสตร์ และแผนแม่บทการจัดการศึกษา สำหรับคนพิการ และผู้ด้อยโอกาส
- (๒) พัฒนาระบบการจัดการศึกษา ระบบการส่งต่อ และระบบการสนับสนุนการจัดการศึกษาสำหรับคน พิการ และผู้ด้อยโอกาสอย่างเป็นรูปธรรม
- (๓) เร่งจัดทำกฎหมาย กฎ ระเบียบ ประกาศ หลักเกณฑ์ ข้อบังคับ และวิธีการที่เอื้อต่อการบริหารจัดการ การศึกษาสำหรับคนพิการ และผู้ด้อยโอกาส ที่สอดคล้องกับพระราชบัญญัติการศึกษาแห่งชาติ พ.ศ. ๒๕๔๒ และ แก้ไขเพิ่มเติม (ฉบับที่ ๒) พ.ศ. ๒๕๔๕ และพระราชบัญญัติการจัดการศึกษาสำหรับคนพิการ พ.ศ. ๒๕๕๑
- (๔) กำหนดนโยบายด้านบริหาร และกลไกการจัดการศึกษาสำหรับคนพิการและผู้ด้อยโอกาสพร้อมจัดทำ แผนพัฒนาสู่การปฏิบัติ
- (๕) ส่งเสริมความเข้มแข็งในการบริหารงานของสถานศึกษา โรงเรียนตีประจำตำบล สำนักงานเขตพื้นที่ การศึกษา และหน่วยงานที่จัดการศึกษาสำหรับคนพิการ และผู้ด้อยโอกาส
- (๖) ดำเนินการเกี่ยวกับงานเลขานุการคณะกรรมการส่งเสริมการจัดการศึกษาสำหรับคนพิการ และ การศึกษาสงเคราะห์
- (๗) ประสานความร่วมมือกับหน่วยงานและองค์กรเครือข่ายในการจัดการศึกษาสำหรับคนพิการและ ผู้ด้อยโอกาส
- (๘) ปฏิบัติงานหรือสนับสนุนการปฏิบัติงานร่วมกับหน่วยงานอื่นที่เกี่ยวข้องหรือที่ได้รับมอบหมาย

กลุ่มส่งเสริมการจัดการศึกษาในสถานศึกษาเฉพาะความพิการ (Educational Promotion in Schools for Disabilities Group) มีภารกิจ ดังต่อไปนี้

- (๑) ศึกษาวิเคราะห์ วิจัย เกี่ยวกับการส่งเสริมการจัดการศึกษาสำหรับคนพิการ
- (๒) ดำเนินการเกี่ยวกับการจัดตั้ง ยุบ รวม เลิก และโอนสถานศึกษาเฉพาะความพิการ
- (๓) ส่งเสริมสนับสนุนและประสานการจัดการศึกษาขั้นพื้นฐานในสถานศึกษาเฉพาะความพิการ
- (๔) ส่งเสริมและพัฒนาคุณภาพการจัดการศึกษาในสถานศึกษาเฉพาะความพิการ
- (๕) ส่งเสริมและพัฒนาหลักสูตรการศึกษาขั้นพื้นฐานสำหรับคนพิการ
- (๖) ส่งเสริมและพัฒนามาตรฐานและประกันคุณภาพการศึกษาในสถานศึกษาเฉพาะความพิการ
- (๗) ส่งเสริมและสนับสนุนการจัดการศึกษาขั้นพื้นฐานของคนพิการ ครอบครัว องค์กร ชุมชน องค์กร วิชาชีพ สถาบันศาสนา สถานประกอบการและสถาบันสังคมอื่น
- (๘) ประสานและส่งเสริมองค์กรปกครองท้องถิ่นให้สามารถจัดการศึกษาสอดคล้องกับนโยบายการจัด การศึกษาสำหรับคนพิการ
และมาตรฐานการศึกษาสำหรับคนพิการ
- (๙) ส่งเสริมงานการแนะแนว สุขภาพอนามัย กีฬาและนันทนาการ ลูกเสือ ยุวกาชาด เนตรนารี ผู้บำเพ็ญ ประโยชน์ ประชาธิปไตย วินัยนักเรียน การพิทักษ์สิทธิเด็กและเยาวชน และงานกิจการนักเรียน

- (๑๐) ส่งเสริมสนับสนุนการระดมทรัพยากรเพื่อการศึกษาในสถานศึกษาเฉพาะความพิการ
- (๑๑) ส่งเสริมงานกิจกรรมพิเศษและงานโครงการอันเนื่องมาจากพระราชดำริในสถานศึกษาเฉพาะความพิการ
- (๑๒) ประสานและส่งเสริมการป้องกัน แก้ไขปัญหาการใช้สารเสพติด และคุ้มครองความปลอดภัย
นักเรียน นักศึกษา รวมทั้งระบบดูแลช่วยเหลือนักเรียนพิการ
- (๑๓) ประสาน ส่งเสริมการศึกษากับการศาสนาและวัฒนธรรม
- (๑๔) ส่งเสริมแหล่งการเรียนรู้ สิ่งแวดล้อมทางการศึกษาและภูมิปัญญาท้องถิ่นของคนทั่วไปและ
คนพิการ
- (๑๕) ประสานและส่งเสริมสถานศึกษาเฉพาะความพิการ ให้มีบทบาทในการสร้างความเข้มแข็งของชุมชน
ของตนเอง
- (๑๖) ส่งเสริมเครือข่ายประสิทธิภาพการจัดการศึกษา และการประกอบอาชีพสำหรับคนพิการ
- (๑๗) ส่งเสริมงานนิเทศ กำกับ ติดตาม และประเมินผลการจัดการศึกษา
- (๑๘) ปฏิบัติงานหรือสนับสนุนการปฏิบัติงานร่วมกับหน่วยงานอื่นที่เกี่ยวข้องหรือที่ได้รับมอบหมาย

กลุ่มส่งเสริมการจัดการศึกษาในศูนย์การศึกษาพิเศษและเรียนร่วม (Educational Promotion in Special Education and Inclusive Center Group) มีภารกิจ ดังต่อไปนี้

- (๑) ประสาน ส่งเสริม สนับสนุนและพัฒนาหลักสูตรการศึกษาขั้นพื้นฐานสำหรับเด็กพิการเรียนร่วมและ
เด็กพิการในศูนย์การศึกษาพิเศษ
- (๒) ศึกษา วิเคราะห์ วิจัย เพื่อพัฒนาหลักสูตรการสอนและกระบวนการเรียนรู้ของเด็กพิการเรียนร่วม
และเด็กพิการในศูนย์การศึกษาพิเศษ
- (๓) วิจัย พัฒนา ส่งเสริม ติดตาม ตรวจสอบ และประเมินเกี่ยวกับการวัดประเมินผลการศึกษาสำหรับเด็ก
พิการเรียนร่วมและเด็กพิการในศูนย์การศึกษาพิเศษ
- (๔) ส่งเสริม วิจัย พัฒนา มาตรฐานการเรียนร่วม มาตรฐานศูนย์การศึกษาพิเศษ และการประกันคุณภาพ
การศึกษา รวมทั้งประเมิน ติดตาม และตรวจสอบคุณภาพการศึกษาสำหรับเด็กพิการเรียนร่วมและเด็กพิการใน
ศูนย์การศึกษาพิเศษ
- (๕) นิเทศ ติดตาม และประเมินผลการจัดการศึกษาของโรงเรียนที่จัดเรียนร่วมและศูนย์การศึกษาพิเศษ
- (๖) ศึกษา วิเคราะห์ วิจัย ส่งเสริม และพัฒนาสื่อ นวัตกรรมและเทคโนโลยีทางการศึกษาสำหรับ
เด็กพิการเรียนร่วมและเด็กพิการในศูนย์การศึกษาพิเศษ
- (๗) ปฏิบัติงานหรือสนับสนุนการปฏิบัติงานร่วมกับหน่วยงานอื่นที่เกี่ยวข้องหรือที่ได้รับมอบหมาย

กลุ่มพัฒนาระบบบริหารการจัดการศึกษาสำหรับคนพิการและผู้ด้อยโอกาส (Educational Management Development for People with Disabilities and Disadvantaged Group) มีภารกิจ ดังต่อไปนี้

- (๑) ประสานงานและจัดทำข้อเสนอนโยบาย แผนพัฒนา ยุทธศาสตร์ และแผนแม่บทการจัดการศึกษา
สำหรับคนพิการ และผู้ด้อยโอกาส
- (๒) พัฒนาระบบการจัดการศึกษา ระบบการส่งต่อ และระบบการสนับสนุนการจัดการศึกษาสำหรับคน
พิการ และผู้ด้อยโอกาสอย่างเป็นรูปธรรม
- (๓) เร่งจัดทำกฎหมาย กฎ ระเบียบ ประกาศ หลักเกณฑ์ ข้อบังคับ และวิธีการที่เอื้อต่อการบริหารจัดการ
การศึกษาสำหรับคนพิการ และผู้ด้อยโอกาส ที่สอดคล้องกับพระราชบัญญัติการศึกษาแห่งชาติ พ.ศ. ๒๕๔๒ และ

แก้ไขเพิ่มเติม (ฉบับที่ ๒) พ.ศ. ๒๕๔๕ และพระราชบัญญัติการจัดการศึกษาสำหรับคนพิการ พ.ศ. ๒๕๕๑

(๔) กำหนดนโยบายด้านบริหาร และกลไกการจัดการศึกษาสำหรับคนพิการและผู้ด้อยโอกาสพร้อมจัดทำแผนพัฒนาสู่การปฏิบัติ

(๕) ส่งเสริมความเข้มแข็งในการบริหารงานของสถานศึกษา โรงเรียนดีประจำตำบล สำนักงานเขตพื้นที่การศึกษา และหน่วยงานที่จัดการศึกษาสำหรับคนพิการ และผู้ด้อยโอกาส

(๖) ดำเนินการเกี่ยวกับงานเลขานุการคณะกรรมการส่งเสริมการจัดการศึกษาสำหรับคนพิการ และการศึกษาสงเคราะห์

(๗) ประสานความร่วมมือกับหน่วยงานและองค์กรเครือข่ายในการจัดการศึกษาสำหรับคนพิการและผู้ด้อยโอกาส

(๘) ปฏิบัติงานหรือสนับสนุนการปฏิบัติงานร่วมกับหน่วยงานอื่นที่เกี่ยวข้องหรือที่ได้รับมอบหมาย

กลุ่มกองทุนส่งเสริมและพัฒนาศึกษาสำหรับคนพิการ (Educational Promotion and Development Fund for Handicapped Group) มีอำนาจหน้าที่

จัดวางแผนดำเนินการจัดการกองทุนและบริหารกองทุนโดยจัดทำแผนปฏิบัติการและแผนปฏิบัติราชการควบคุม กำกับ ให้มีประสิทธิภาพและประสิทธิผลตามนโยบายของคณะกรรมการบริหารกองทุนส่งเสริมและพัฒนาการศึกษาสำหรับคนพิการ ประสานกับหน่วยงานภาครัฐ ภาคเอกชน และองค์กรที่เกี่ยวข้อง เสนอคณะกรรมการบริหารกองทุนส่งเสริมและพัฒนาศึกษาสำหรับคนพิการ บริหารจัดการในการส่งเสริมสนับสนุนและพัฒนาศึกษาสำหรับคนพิการอย่างเป็นธรรมและทั่วถึง ตามนัยมาตรา ๒๑ แห่ง พ.ร.บ. การจัดการศึกษาสำหรับคนพิการ พ.ศ.๒๕๕๑

(๑) ศึกษา วิเคราะห์ เสนอความเห็นเกี่ยวกับการดำเนินงานของกองทุนและระเบียบกฎหมายที่เกี่ยวข้องทุกฉบับ

(๒) บริหารกองทุน การรับเงิน การจ่ายเงิน การเก็บรักษาเงิน การลงทุน การหาผลประโยชน์และการจัดการกองทุน ให้เป็นไปตามระเบียบที่คณะกรรมการส่งเสริมการจัดการศึกษาสำหรับคนพิการกำหนดโดยความเห็นชอบของกระทรวงการคลัง

(๓) จัดทำเอกสารรายละเอียดคำขอจัดตั้งงบประมาณรายจ่ายประจำปี กรอบประมาณการรายจ่ายล่วงหน้าระยะปานกลาง และบันทึกข้อมูลโปรแกรมระบบค่าของงบประมาณประจำปี ของสำนักงานงบประมาณ

(๔) จัดทำแผนการใช้จ่ายงบประมาณ และบันทึกข้อมูลแผนการใช้จ่ายตาม พ.ร.บ.งบประมาณรายจ่ายประจำปี (แบบจัดทำแผน/รายงานผลการปฏิบัติงาน และการใช้จ่ายงบประมาณรายจ่ายประจำปี) ในโปรแกรมระบบจัดทำงบประมาณพร้อมทั้งจัดทำเอกสารคู่มือการจัดทำคำขอตั้งงบประมาณของกองทุนฯ และการจัดทำ MTEF ในแผนกลยุทธ์

(๕) จัดทำรายงานฐานข้อมูลเพื่อรายงานภาวะเศรษฐกิจและการคลัง CFO

(๖) จัดทำรายงานผลการใช้จ่ายงบประมาณให้เป็นไปตาม พ.ร.บ.งบประมาณรายจ่ายประจำปี

(๗) จัดทำแผนการใช้จ่ายเงินประจำปีของกองทุนเสนอคณะกรรมการบริหารกองทุนฯ/คณะกรรมการส่งเสริมการจัดการศึกษา ให้ความเห็นชอบ

(๘) วิเคราะห์โครงการที่ขอรับการสนับสนุนจากเงินกองทุน และแจ้งผลการอนุมัติพร้อมเร่งรัดหน่วยงานที่ได้รับการสนับสนุนกองทุนให้เป็นไปตามแผนการใช้จ่ายเงิน

(๙) จัดประชุมคณะกรรมการบริหารกองทุนฯ/คณะอนุกรรมการฯ ต่างๆ พร้อมจัดทำรายงานการประชุม

(๑๐) ทำหน้าที่เลขานุการและผู้ช่วยเลขานุการคณะอนุกรรมการฯ/คณะกรรมการบริหารกองทุนฯ

- (๑๑) ดำเนินการเบิกจ่ายเงินกองทุนด้วยระบบอิเล็กทรอนิกส์(GFMIS)
- (๑๒) ติดตามประเมินผลโครงการและการใช้เงินกองทุน พร้อมรายงานผลการดำเนินงานของกองทุนให้คณะกรรมการส่งเสริมการจัดการศึกษาสำหรับคนพิการ และคณะกรรมการบริหารกองทุนฯ
- (๑๓) ปฏิบัติงานเกี่ยวกับการบัญชีทั้งหมดตามหลักบัญชีที่กรมบัญชีกลางกำหนด
- (๑๔) จัดทำงบการเงินประจำปีของกองทุนส่งให้สำนักงานตรวจเงินแผ่นดินเป็นผู้สอบบัญชี
- (๑๕) จัดทำรายงานสถานการณ์เงินกองทุนส่งให้หน่วยงานที่เกี่ยวข้อง
- (๑๖) ประชาสัมพันธ์เกี่ยวกับการดำเนินงานของกองทุน
- (๑๗) ให้คำแนะนำแก่หน่วยงานภาครัฐและองค์กรภาคเอกชนที่เกี่ยวข้อง
- (๑๘) ปฏิบัติงานอื่นตามที่ได้รับมอบหมาย

ส่วนที่ ๓

สถานศึกษาสังกัดสำนักบริหารงานการศึกษาพิเศษ

สำนักบริหารงานการศึกษาพิเศษมีสถานศึกษาในสังกัด รวม ๑๗๖ แห่ง ได้แก่

๑. ศูนย์การศึกษาพิเศษ จำนวน ๗๗ แห่ง (ครบทุกจังหวัด) ได้แก่

- ศูนย์การศึกษาพิเศษ เขตการศึกษา ๑๒ ศูนย์ (๑.นครปฐม ๒.ยะลา ๓.สงขลา ๔.ตรัง ๕.สุพรรณบุรี ๖.ลพบุรี ๗.พิษณุโลก ๘.เชียงใหม่ ๙.ขอนแก่น ๑๐.อุบลราชธานี ๑๑.นครราชสีมา ๑๒.ชลบุรี)

- ศูนย์การศึกษาพิเศษส่วนกลาง ๑ ศูนย์ (กรุงเทพฯ)

- ศูนย์การศึกษาพิเศษประจำจังหวัด ๖๔ ศูนย์

มีหน้าที่จัดและส่งเสริมสนับสนุนการศึกษาแก่คนพิการ ตั้งแต่แรกเกิดหรือพบความพิการจนตลอดชีวิต ในลักษณะให้บริการช่วยเหลือระยะแรกเริ่ม (Early Intervention :EI) และเตรียมความพร้อมเพื่อเข้าสู่ศูนย์พัฒนาเด็กเล็ก โรงเรียนเรียนร่วม โรงเรียนเฉพาะความพิการ ศูนย์การเรียนเฉพาะความพิการ โดยแบ่งการให้บริการออกเป็น ๒ กลุ่ม คือ ๑) เด็กที่มารับบริการที่ศูนย์ แบบไป-กลับ และแบบประจำหมู่บ้าน ๒) เด็กพิการรับบริการที่บ้าน เด็กเจ็บป่วยเรื้อรังในโรงพยาบาล เด็กพิการเรียนร่วม และอื่นๆ

๒. โรงเรียนการศึกษาสงเคราะห์ จำนวน ๕๑ โรงเรียน (๔๓ จังหวัด) ได้แก่

- โรงเรียนการศึกษาสงเคราะห์ ๑๐ โรงเรียน

- โรงเรียนราชประชานุเคราะห์ ๑๙-๔๓ และ ๔๕-๕๗ จำนวน ๓๘ โรงเรียน

- โรงเรียนสมเด็จพระปิยมหาราชรมณียเขต (เด็กเรียนดีด้านคณิตศาสตร์ วิทยาศาสตร์)

- โรงเรียนพิบูลประชาสรรค์ (ไป-กลับ)

- โรงเรียนฟ้าใสวิทยา (รับเด็กเยาวชนที่ถูกกล่าวหาว่ากระทำความผิด อยู่ในการดูแล

ของสถานพินิจ ศาลเยาวชนและครอบครัววินิจัยและมีคำสั่งให้เข้ารับการศึกษาระดับมัธยมศึกษาและอาชีวศึกษา)

มีหน้าที่ จัดการศึกษาสำหรับผู้ด้อยโอกาส ๑๐ ประเภท ที่กระทรวงศึกษาธิการกำหนด ประกอบด้วย เด็กถูกบังคับให้ขายแรงงานหรือแรงงานเด็ก เด็กเร่ร่อน เด็กที่อยู่ในธุรกิจทางเพศหรือโสเภณีเด็ก เด็กที่ถูกทอดทิ้ง/ ก่อทำร้าย เด็กที่ถูกทำร้ายทารุณ เด็กยากจน (มากเป็นพิเศษ) เด็กในชนกลุ่มน้อย เด็กที่มีปัญหาเกี่ยวกับสารเสพติด เด็กที่ได้รับผลกระทบจากโรคเอดส์หรือโรคติดต่อร้ายแรงที่สังคมรังเกียจ และเด็กในสถานพินิจและคุ้มครองเด็ก และเยาวชน โดยจัดการศึกษาตามหลักสูตรการศึกษาขั้นพื้นฐานเหมือนโรงเรียนทั่วไป เน้นทักษะอาชีพ จัดการเรียนการสอน และกิจกรรมการเรียนรู้ ด้านอาชีพสู่การมีงานทำ ในรูปแบบประจำ และแบบไป-กลับ

๓. โรงเรียนเฉพาะความพิการ จำนวน ๔๘ โรงเรียน (๓๘ จังหวัด) ได้แก่

- โรงเรียนสำหรับบุคคลที่มีความบกพร่องทางการได้ยิน จำนวน ๒๑ โรงเรียน

- โรงเรียนสำหรับบุคคลที่มีความบกพร่องทางการเห็น จำนวน ๒ โรงเรียน

- โรงเรียนสำหรับบุคคลที่มีความบกพร่องทางสติปัญญา จำนวน ๑๙ โรงเรียน

- โรงเรียนสำหรับบุคคลที่มีความบกพร่องทางร่างกายฯ จำนวน ๔ โรงเรียน

มีหน้าที่จัดการศึกษาให้กับคนพิการวัยเรียน ประกอบด้วย บุคคลที่มีความบกพร่องทางการเห็น บกพร่องทางการได้ยิน บกพร่องทางร่างกายหรือการเคลื่อนไหวหรือสุขภาพ บุคคลออทิสติก บุคคลพิการซ้อน โดยจัดการศึกษาตั้งแต่ระดับ อนุบาล-มัธยมศึกษาตอนปลาย ในรูปแบบโรงเรียนประจำ และไป-กลับ มุ่งเน้นการจัดการศึกษาเพื่อการมีงานทำ

ศูนย์การศึกษาพิเศษ

บทบาทหน้าที่ศูนย์การศึกษาพิเศษ (คู่มือปฏิบัติงานของศูนย์การศึกษาพิเศษ, ๒๕๖๑)

๑. จัดและส่งเสริม สนับสนุนการศึกษาในลักษณะศูนย์บริการช่วยเหลือระยะแรกเริ่ม (Early Intervention: EI) และเตรียมความพร้อมของคนพิการ ศูนย์การเรียนเฉพาะความพิการและหน่วยงานที่เกี่ยวข้อง เป็นต้น
๒. พัฒนาและฝึกอบรมผู้ดูแลคนพิการ บุคลากรที่จัดการศึกษาสำหรับคนพิการ
๓. จัดระบบและส่งเสริม สนับสนุนการจัดทำแผนการจัดการศึกษาเฉพาะบุคคล (Individualized Education Program: IEP) สิ่งอำนวยความสะดวก สื่อ บริการ และความช่วยเหลืออื่นใดทางการศึกษาสำหรับคนพิการ
๔. จัดระบบบริการช่วงเชื่อมต่อสำหรับคนพิการ (Transitional Services)
๕. ให้บริการฟื้นฟูสมรรถภาพคนพิการโดยครอบครัวและชุมชนด้วยกระบวนการทางการศึกษา
๖. เป็นศูนย์ข้อมูล รวมทั้งจัดระบบข้อมูลสารสนเทศด้านการศึกษาสำหรับคนพิการ
๗. จัดระบบสนับสนุนการจัดการเรียนร่วม และประสานงานการจัดการศึกษาสำหรับคนพิการในจังหวัด
๘. ภาระหน้าที่อื่นตามที่กฎหมายกำหนดหรือตามที่ได้รับมอบหมาย

มีบทบาทหน้าที่อื่นๆ เช่น

๑. ส่งเสริมสนับสนุนการจัดการศึกษาให้แก่คนพิการที่มีความบกพร่องทางสุขภาพ ซึ่งเจ็บป่วยเรื้อรังในโรงพยาบาลหรือที่บ้านเป็นระยะเวลานานจนไม่สามารถไปเรียนในสถานศึกษาชั้นพื้นฐานได้ตามปกติ
๒. ส่งเสริมสนับสนุนการจัดการศึกษาสำหรับคนพิการที่มีการเรียนร่วมในสถานศึกษาชั้นพื้นฐานทั้งของรัฐและเอกชน
๓. จัดระบบส่งต่อและส่งเสริมสนับสนุนช่วงเชื่อมต่อสำหรับคนพิการ
๔. ส่งเสริมสนับสนุนการพัฒนาศักยภาพด้านอาชีพให้แก่คนพิการและผู้ดูแลคนพิการตามความเหมาะสมจำเป็น
๕. ประสานและส่งเสริมให้องค์กรปกครองส่วนท้องถิ่น และองค์กรคนพิการหน่วยงานภาครัฐและเอกชนสามารถพัฒนา สนับสนุนและจัดการศึกษาสำหรับคนพิการที่มีการเรียนร่วม ทั้งของรัฐและเอกชน

ลักษณะการให้บริการ

บทบาทที่ ๑ จัดและส่งเสริม สนับสนุนการศึกษาในลักษณะศูนย์บริการช่วยเหลือระยะแรกเริ่ม (Early Intervention: EI) และเตรียมความพร้อมของคนพิการ ศูนย์การเรียนเฉพาะความพิการและหน่วยงานที่เกี่ยวข้อง เป็นต้น

ดำเนินการโดยจัดและส่งเสริม สนับสนุน การให้บริการช่วยเหลือระยะแรกเริ่มสำหรับเด็กพิการ โดยจัดทำแผนให้บริการช่วยเหลือเฉพาะครอบครัว (Individualized Family Service Plan: IFSP) แผนการจัดการศึกษาเฉพาะบุคคล (Individualized Education Program: IEP) แผนการสอนรายบุคคล (Individual Implementation Plan: IIP) และให้บริการตามแผน จัดฝึกอบรมเชิงปฏิบัติการผู้เกี่ยวข้องเรื่องการจัดทำ แผนให้บริการช่วยเหลือเฉพาะครอบครัว(IFSP) แผนการจัดการศึกษาเฉพาะบุคคล (IEP) แผนการสอนรายบุคคล (IIP) ให้คำปรึกษา แนะนำและบริการพัฒนาศักยภาพด้านต่าง ๆ แต่ละประเภท ด้วยการรวบรวมข้อมูลพื้นฐาน/ข้อมูลทั่วไป (จากการสัมภาษณ์ สังเกตและสืบค้นจากแฟ้มประวัติของคนพิการ) การคัดกรองคนพิการทางการศึกษาตามแบบคัดกรองของกระทรวงศึกษาธิการ การประเมินศักยภาพพื้นฐานของเด็กพิการ จัดหาสื่อ อุปกรณ์ที่เหมาะสมและสอดคล้องกับความต้องการจำเป็นทางการศึกษา การประเมินความก้าวหน้าการสรุปพัฒนาการตามแผนการจัดการศึกษาเฉพาะบุคคล การนิเทศ ติดตาม ประเมินผลและการส่งต่อเด็กพิการไปรับบริการที่เหมาะสม เช่น บริการทาง

การแพทย์โรงเรียนจัดการเรียนร่วม โรงเรียนเฉพาะความพิการ และศูนย์การเรียนเฉพาะความพิการ เป็นต้น

บทบาที่ ๒ พัฒนาและฝึกอบรมผู้ดูแลคนพิการ บุคลากรที่จัดการศึกษาสำหรับคนพิการ

ดำเนินการโดย การจัดฝึกอบรมเชิงปฏิบัติการ และพัฒนาให้ความรู้ด้านการจัดการศึกษาสำหรับคนพิการแก่ผู้บริหาร ครูผู้สอน ผู้ดูแลคนพิการ ผู้ที่สนใจหรือผู้ที่เกี่ยวข้อง รวมทั้งจัดทำหลักสูตรและคู่มือการฝึกอบรมด้านการจัดการศึกษาสำหรับคนพิการ ส่งเสริมให้มีการผลิตสื่อคู่มือและเอกสารทางวิชาการ จัดประชุมอบรมเชิงปฏิบัติการ สร้างวิทยากรแกนนำ และครูต้นแบบด้านการศึกษาพิเศษ ส่งเสริมสนับสนุนสถาบันที่ผลิตบุคลากรซึ่งเกี่ยวข้องกับการจัดการศึกษาสำหรับคนพิการและประกาศเกียรติคุณแก่บุคลากรที่มีผลงานดีเด่นด้านการศึกษาพิเศษ

บทบาที่ ๓ จัดระบบและส่งเสริม สนับสนุนการจัดทำแผนการจัดการศึกษาเฉพาะบุคคล (Individualized Education Program: IEP) สิ่งอำนวยความสะดวก สื่อ บริการ และความช่วยเหลืออื่นใดทางการศึกษาสำหรับคนพิการ

ดำเนินการโดย ส่งเสริม สนับสนุน ให้สถานศึกษาทั่วไปจัดทำ จัดหา ประสานงาน ตลอดจนจัดสรรงบประมาณสนับสนุนการให้บริการสิ่งอำนวยความสะดวก สื่อ บริการและความช่วยเหลืออื่นใดทางการศึกษา รวมทั้งส่งเสริม สนับสนุนบุคลากรในการจัดการเรียนการสอน แก่คนพิการ ครอบครัว สถานศึกษา และทุกภาคส่วนในจังหวัด จัดให้มีการส่งเสริมการผลิต การให้บริการคำปรึกษา การพัฒนาองค์ความรู้ เผยแพร่ประชาสัมพันธ์ สื่อการเรียนการสอนสำหรับคนพิการแต่ละประเภท

บทบาที่ ๔ จัดระบบบริการช่วงเชื่อมต่อสำหรับคนพิการ (Transitional Services)

ดำเนินการโดย ประสานเครือข่ายในการบริการช่วงเชื่อมต่อสำหรับคนพิการ (Transitional Services) ในลักษณะสหวิทยาการ เช่น ส่งไปรับบริการวินิจฉัยหรือฟื้นฟูทางการแพทย์ส่งต่อไปฝึกอาชีพ เป็นต้น

สถานศึกษามีกระบวนการจัดการการให้บริการช่วงเชื่อมต่อสำหรับคนพิการ โดยการสำรวจ จัดทำ และจัดเก็บข้อมูลของหน่วยงานที่เกี่ยวข้อง ประสานให้คนพิการได้รับบริการอื่น ๆ ที่เกี่ยวข้องจากผู้ปฏิบัติงานและผู้เชี่ยวชาญเกี่ยวกับคนพิการทั้งด้านการศึกษา การแพทย์ การสังคมสงเคราะห์และการอาชีพ เช่น วินิจฉัย หรือฟื้นฟูทางการแพทย์ การเรียนร่วม การสังคมสงเคราะห์ การได้รับสิทธิทางกฎหมาย และการฝึกอาชีพ เป็นต้น รวมทั้งจัดเตรียมคนพิการให้มีความพร้อม โดยคำนึงถึงความต้องการของคนพิการด้านสภาพแวดล้อม ช่วงระยะเวลาในสภาพแวดล้อมหนึ่งไปสู่สภาพแวดล้อมหนึ่ง เช่น จากสถานศึกษาหนึ่งไปอีกสถานศึกษาหนึ่ง จากบ้านไปสู่สถานศึกษา/โรงพยาบาล/สถานประกอบการอื่น ๆ ตามความต้องการจำเป็นของคนพิการ โดยจะต้องให้คนพิการ/ผู้ปกครองมีส่วนร่วมในการตัดสินใจกับคณะบุคคลสหวิชาชีพ เพื่อให้การเปลี่ยนผ่านของคนพิการมีข้อจำกัดน้อยที่สุด ได้รับโอกาสในการพัฒนาศักยภาพมากที่สุด

บทบาที่ ๕ ให้บริการฟื้นฟูสมรรถภาพคนพิการโดยครอบครัวและชุมชนด้วยกระบวนการทางการศึกษา

ดำเนินการโดย ให้บริการโดยคำนึงถึงการมีส่วนร่วมของครอบครัว และชุมชนเป็นปัจจัยสำคัญที่มีผลต่อการพัฒนาศักยภาพและการให้ความช่วยเหลือคนพิการ การจัดกระบวนการทางการศึกษาให้สามารถเสริมสร้างศักยภาพ เพื่อสนองความต้องการจำเป็นพิเศษของคนพิการ ต้องดำเนินการโดยการให้ครอบครัวและชุมชนเป็นแกนหลักในการดูแลคนพิการอย่างถูกต้องและเหมาะสม ทั้งนี้เพื่อให้คนพิการได้รับการพัฒนาศักยภาพตามแผนการจัดการศึกษาเฉพาะบุคคล (IEP) แผนให้บริการช่วยเหลือเฉพาะครอบครัว (IFSP) เช่น ทักษะกล้ามเนื้อมัด

ใหญ่ ทักษะกล้ามเนื้อมัดเล็ก ทักษะการช่วยเหลือตนเองในชีวิตประจำวัน ทักษะทางสังคม ทักษะการรับรู้และแสดงออกทางภาษา ทักษะการใช้สติปัญญา และเตรียมความพร้อมทางวิชาการ

บทบาทที่ ๖ เป็นศูนย์ข้อมูล รวมทั้งจัดระบบข้อมูลสารสนเทศด้านการศึกษาสำหรับคนพิการ

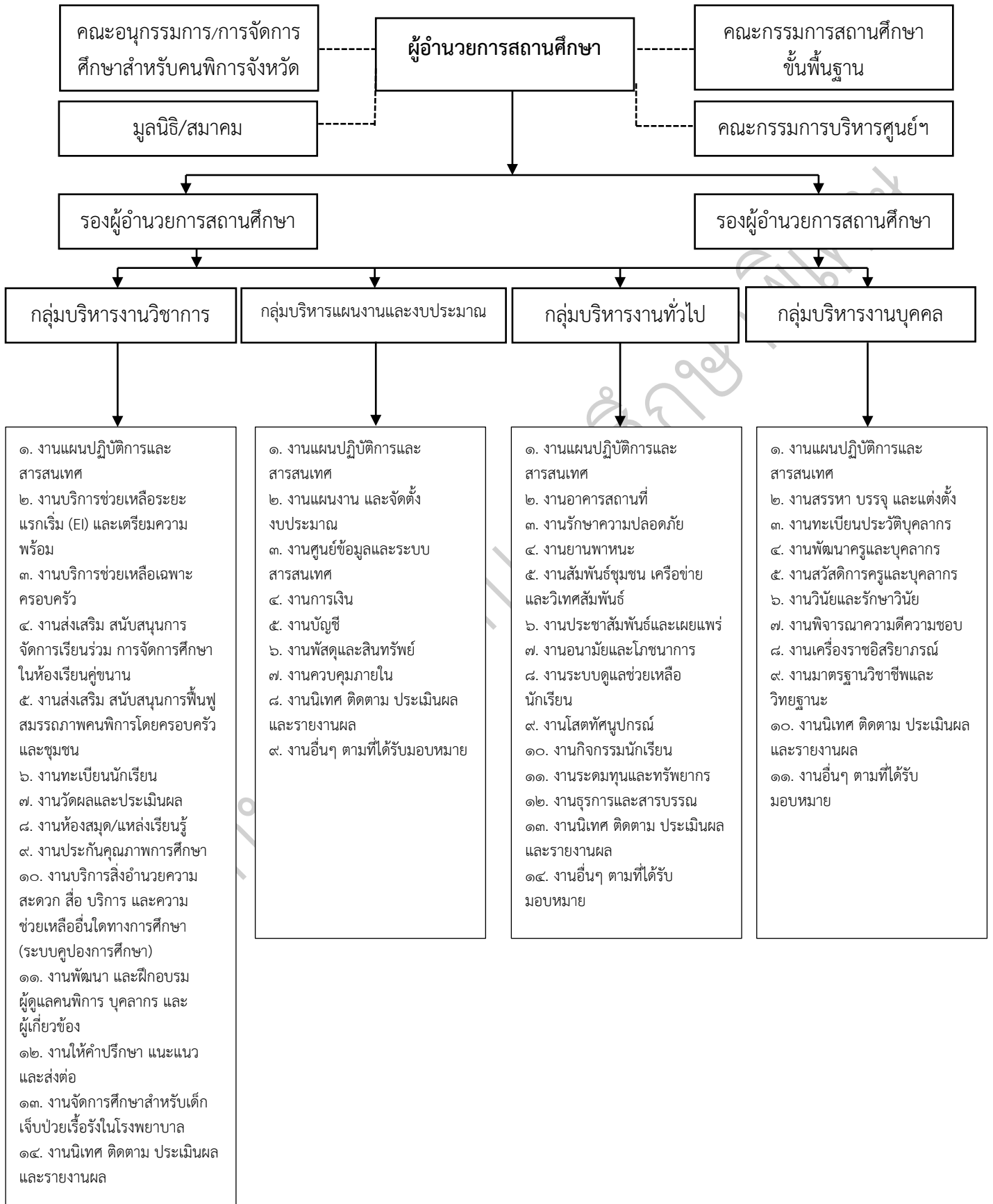
ดำเนินการโดย รวบรวมกฎหมาย มติคณะรัฐมนตรี ระเบียบ หลักเกณฑ์ นโยบาย และจัดทำ ฐานข้อมูลสารสนเทศ สถิติ ทะเบียนคนพิการ การได้รับบริการทางการศึกษา และอาชีพ ความต้องการด้านสิ่งอำนวยความสะดวก สื่อ บริการ และความช่วยเหลืออื่นใดทางการศึกษาของคนพิการ รวบรวมแหล่งเรียนรู้ ผู้เชี่ยวชาญหน่วยงานที่ให้บริการสำหรับคนพิการในพื้นที่ ประสานและเผยแพร่ประชาสัมพันธ์ข้อมูลกับเครือข่ายที่เกี่ยวข้อง เพื่อเสริมสร้างเจตคติและความตระหนักร่วมในการพัฒนาการศึกษาสำหรับคนพิการ

บทบาทที่ ๗ จัดระบบสนับสนุนการจัดการเรียนร่วม และประสานงานการจัดการศึกษาสำหรับคนพิการในจังหวัด

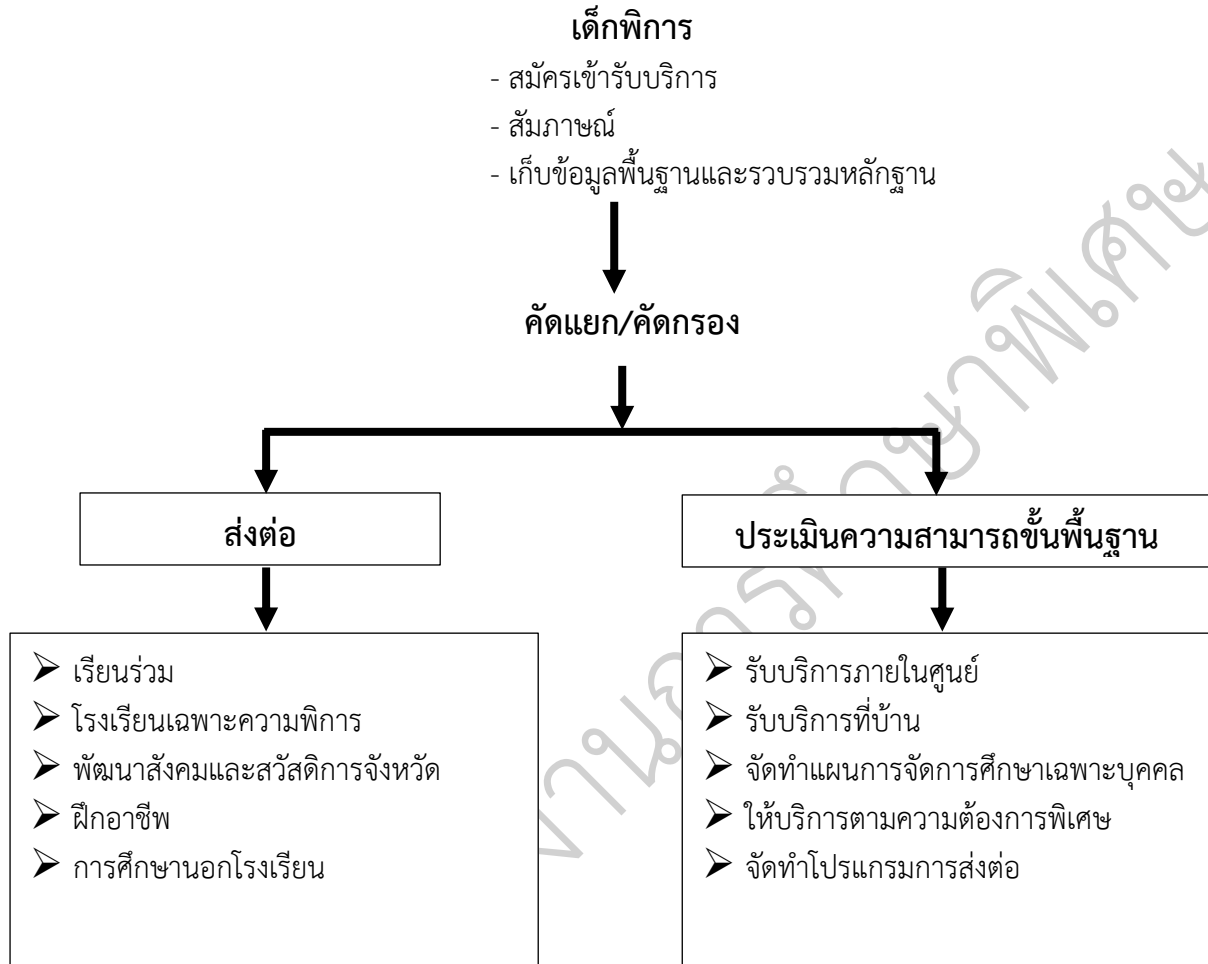
ดำเนินการโดย สนับสนุนให้สถานศึกษาที่จัดการเรียนร่วมแต่งตั้งคณะกรรมการการจัดการเรียนร่วมของสถานศึกษา คณะกรรมการจัดทำแผนการจัดการศึกษาเฉพาะบุคคลแผนการสอนรายบุคคลให้สอดคล้องกับความต้องการจำเป็นพิเศษของแต่ละบุคคล พร้อมทั้งสนับสนุนให้บุคคลที่มีความบกพร่องทางการศึกษาได้รับสิ่งอำนวยความสะดวก สื่อ บริการ และความช่วยเหลืออื่นใดทางการศึกษาตามที่กำหนดในกฎกระทรวง สนับสนุนให้สถานศึกษาจัดกระบวนการเรียนการสอน การวัดผล ประเมินผลตามแผนการจัดการศึกษาเฉพาะบุคคล รวมทั้งส่งเสริม และร่วมแก้ไขปัญหาอุปสรรคต่างๆ เพื่อพัฒนาการจัดการเรียนร่วมให้มีประสิทธิภาพมากยิ่งขึ้น

ประสานงานคณะกรรมการส่งเสริมการจัดการศึกษาสำหรับคนพิการจังหวัดเพื่อพัฒนาการจัดการศึกษาสำหรับคนพิการกับทุกภาคส่วน

โครงสร้างการบริหารศูนย์การศึกษาพิเศษ



กระบวนการ/ขั้นตอนการให้บริการของศูนย์การศึกษาพิเศษ



โรงเรียนการศึกษาสงเคราะห์

หลักการและแนวคิดการจัดการศึกษาสงเคราะห์

การศึกษาสงเคราะห์ หมายถึง การให้ความช่วยเหลือทางการศึกษาแก่เด็กที่ขาดโอกาสทางการศึกษาหรือบุคคลที่รัฐจำเป็นต้องจัดบริการทางการศึกษาให้เป็นพิเศษเพื่อมุ่งให้เกิดความเสมอภาคทางการศึกษาแก่ผู้ยากไร้หรือผู้เสียเปรียบทางการศึกษาในรูปแบบต่างๆ โดยอาจจัดเป็นการศึกษาเฉพาะหรือจัดรวมในโรงเรียนปกติทั่วไป

การจัดการศึกษาสงเคราะห์ เป็นการจัดการศึกษาที่มีเป้าหมายหลักเพื่อช่วยเหลือ เพื่อคุ้มครองและพิทักษ์สิทธิของเด็กด้อยโอกาส ให้มีโอกาสได้รับการศึกษาและการพัฒนาตนเองเท่าเทียมกับเด็กปกติทั่วไปได้ มีโอกาสพัฒนาคุณภาพชีวิตและความเป็นอยู่ทั้งทางด้านสุขภาพอนามัย ด้านอาชีพ ด้านความรู้ทั่วไป ด้านกฎหมาย ด้านคุณธรรม ศีลธรรม และจริยธรรม เพื่อให้มีทักษะในการดำรงชีวิต สามารถอยู่ร่วมกับบุคคลอื่นในสังคมได้อย่างเป็นปกติสุข มีคุณค่าและศักดิ์ศรีสามารถที่จะให้ความร่วมมือในกรพัฒนาประเทศได้

โรงเรียนการศึกษาสงเคราะห์ เป็นสถานศึกษาที่จัดการศึกษาขั้นพื้นฐานสำหรับผู้ด้อยโอกาสที่อยู่ในสภาวะยากลำบาก ซึ่งมีชีวิตความเป็นอยู่ต่ำกว่าปกติทั่วไป เนื่องจากประสบปัญหาต่างๆ ไม่สามารถเข้าเรียนในโรงเรียนปกติทั่วไปที่อยู่ใกล้บ้านได้ จำเป็นต้องได้รับความช่วยเหลือเป็นพิเศษ ซึ่งจัดการศึกษาในรูปแบบที่เน้นให้บริการทางการศึกษาและเลี้ยงดูในระบบโรงเรียนประจำ การบริหารงานของโรงเรียนการศึกษาสงเคราะห์มีความแตกต่างกับโรงเรียนปกติทั่วไปหลายด้าน เช่น เป้าหมายบริการ ให้บริการเฉพาะเด็กด้อยโอกาสที่อยู่ในสภาวะยากลำบาก จัดการศึกษาแบบอยู่ประจำ ตั้งแต่ระดับอนุบาลและ/หรือประถมศึกษาถึงระดับมัธยมศึกษาตอนปลาย มีภาระหน้าที่เพิ่มขึ้นจากโรงเรียนทั่วไป อาทิ งานด้านพัสดุและการเงิน งานด้านอาคารสถานที่ งานด้านสาธารณสุข โภชนาการ งานจัดเลี้ยงอาหารนักเรียนประจำ งานด้านการดูแลนักเรียน งานหอพัก งานอนามัยโรงเรียน เป็นต้น โรงเรียนต้องดูแลนักเรียนตลอดวันตั้งแต่ตื่นนอนจนเข้านอน ซึ่งแสดงให้เห็นว่าโรงเรียนการศึกษาสงเคราะห์ต้องจัดการศึกษาและรับภาระในการดูแลเด็กมากกว่าโรงเรียนปกติ

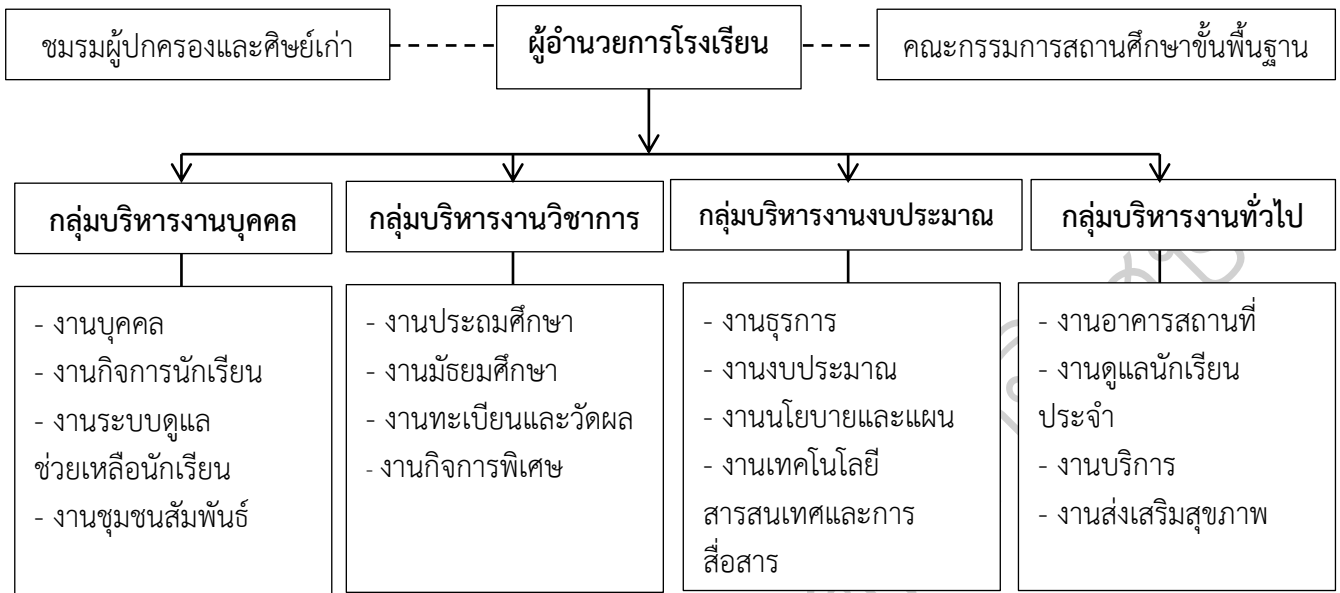
รูปแบบการจัดการศึกษาสงเคราะห์

เป็นการจัดการศึกษาที่รัฐจัดให้เปล่าตั้งแต่ระดับประถมศึกษาจนถึงระดับมัธยมศึกษาตอนปลาย มีรูปแบบและวิธีการให้บริการทางการศึกษาใน ๒ ลักษณะ คือ

๑. จัดการศึกษาสงเคราะห์ให้อยู่ประจำในโรงเรียน รัฐบาลจัดสรรงบประมาณเป็นค่าอาหาร เสื้อผ้า วัสดุการศึกษาและค่าใช้จ่ายในชีวิตประจำวันให้ทั้งหมด

๒. จัดการศึกษาสงเคราะห์ในลักษณะ ไป-กลับ เหมือนโรงเรียนปกติทั่วไป แต่จัดบริการอาหารกลางวัน หนังสือ วัสดุการศึกษา และบริการเสริมต่างๆ

โครงสร้างการบริหารโรงเรียนการศึกษาสงเคราะห์



โรงเรียนเฉพาะความพิการ

บทบาทหน้าที่

ตามพระราชบัญญัติการศึกษาแห่งชาติ พ.ศ. ๒๕๔๒ และที่แก้ไขเพิ่มเติม

๑. จัดการศึกษาขั้นพื้นฐานสำหรับบุคคลซึ่งมีความบกพร่องทางร่างกาย จิตใจ สติปัญญา อารมณ์ สังคม การสื่อสารและการเรียนรู้ หรือมีร่างกายพิการ หรือทุพพลภาพหรือบุคคล ซึ่งไม่สามารถพึ่งตนเองได้ หรือไม่มีผู้ดูแลหรือด้อยโอกาส โดยต้องจัดให้บุคคลดังกล่าวมีสิทธิและโอกาสได้รับการศึกษาขั้นพื้นฐานเป็นพิเศษ โดยไม่เสียค่าใช้จ่าย และให้บุคคลดังกล่าวมีสิทธิได้รับสิ่งอำนวยความสะดวก สื่อ บริการ และความช่วยเหลืออื่นใดทางการศึกษา ตามหลักเกณฑ์และวิธีการที่กำหนดในกฎกระทรวง (มาตรา ๑๐)

๒. จัดการศึกษาที่ยึดหลักว่าผู้เรียนทุกคนมีความสามารถ เรียนรู้และพัฒนาตนเองได้ และถือว่าผู้เรียนมีความสำคัญที่สุด โดยกระบวนการจัดการศึกษาต้องส่งเสริมให้ผู้เรียนสามารถพัฒนาตามธรรมชาติและเต็มตามศักยภาพ (มาตรา ๒๒)

๓. จัดการศึกษาในระบบที่เน้นความสำคัญทั้งความรู้ คุณธรรม กระบวนการเรียนรู้ และบูรณาการตามความเหมาะสมของแต่ละระดับการศึกษา (มาตรา ๒๓)

๔. จัดกระบวนการเรียนรู้ให้สอดคล้องกับความสนใจและความถนัดของผู้เรียน โดยคำนึงถึงความแตกต่างระหว่างบุคคล (มาตรา ๒๔)

๕. จัดสภาพแวดล้อม แหล่งเรียนรู้ สื่อ เทคโนโลยี สิ่งอำนวยความสะดวกและความช่วยเหลืออื่นใดทางการศึกษาสำหรับนักเรียนที่มีความบกพร่องประเภทต่างๆ (มาตรา ๒๕)

๖. ประสานความร่วมมือกับผู้ปกครอง บุคคล ชุมชน หน่วยงานที่เกี่ยวข้องทุกฝ่าย เพื่อร่วมกันพัฒนาผู้เรียนตามศักยภาพ (มาตรา ๒๙)

๗. พัฒนาระบบการเรียนการสอนที่มีประสิทธิภาพ รวมทั้งการส่งเสริมให้ครูผู้สอนสามารถวิจัยเพื่อพัฒนาการเรียนรู้อย่างเหมาะสมกับผู้เรียนในแต่ละระดับการศึกษา (มาตรา ๓๐)

๘. จัดให้มีระบบการประกันคุณภาพภายในสถานศึกษา และดำเนินการอย่างต่อเนื่อง โดยจัดทำรายงานประจำปีเสนอต่อหน่วยงานต้นสังกัด หน่วยงานที่เกี่ยวข้อง และเปิดเผยต่อสาธารณชน เพื่อนำไปสู่การพัฒนาคุณภาพและมาตรฐานการศึกษา และเพื่อรองรับการประกันคุณภาพภายนอก (มาตรา ๔๘)

บทบาทหน้าที่ของสถานศึกษาตามเจตนารมณ์ของ พระราชบัญญัติการศึกษาแห่งชาติ

- ๑) จัดทำนโยบายแผนพัฒนาการศึกษาด้านวิชาการ บุคคล งบประมาณ บริหารทั่วไป
- ๒) จัดตั้ง/รับผิดชอบการใช้จ่ายงบประมาณ
- ๓) พัฒนาหลักสูตร /จัดการเรียนการสอน
- ๔) ออกระเบียบ ข้อบังคับ ประกาศ แนวปฏิบัติ
- ๕) กำกับ ติดตามประเมินผลตามแผนงานโครงการ
- ๖) ระดมทรัพยากร ปกครอง ดูแลบำรุงรักษาทรัพย์สินฯ
- ๗) จัดระบบประกันคุณภาพภายในสถานศึกษา
- ๘) ส่งเสริมความเข้มแข็งชุมชน สร้างความสัมพันธ์

โดยที่มาตรา ๓๙ แห่งพระราชบัญญัติการศึกษาแห่งชาติ พ.ศ. ๒๕๔๒ ซึ่งแก้ไขเพิ่มเติมโดยพระราชบัญญัติการศึกษาแห่งชาติ พ.ศ. พ.ศ. ๒๕๔๕ บัญญัติให้กระทรวงศึกษาธิการกระจายอำนาจการบริหารและการจัดการศึกษาทั้งด้านวิชาการ ด้านงบประมาณ ด้านการบริหารงานบุคคล และด้านการบริหารทั่วไป ไปยังคณะกรรมการ สำนักงานเขตพื้นที่การศึกษา รวมทั้งสถานศึกษาในเขตพื้นที่การศึกษาโดยตรง ทั้งนี้หลักเกณฑ์และวิธีการกระจายอำนาจให้เป็นไปตามที่กำหนดในกฎกระทรวง จึงทำให้กระทรวงศึกษาธิการจำเป็นต้องออกกฎกระทรวง ว่าด้วยการกำหนดหลักเกณฑ์และวิธีการกระจายอำนาจการบริหารและการจัดการศึกษา พ.ศ. ๒๕๕๐ ดังนั้นอาจสรุปบทบาทหน้าที่เป็น ๔ ด้าน ดังนี้

๑. ด้านวิชาการ

๑.๑ พัฒนาหลักสูตรสถานศึกษาให้สอดคล้องกับหลักสูตรแกนกลางการศึกษาขั้นพื้นฐานและความต้องการของผู้เรียน ชุมชนและท้องถิ่น

๑.๒ จัดการเรียนการสอน สภาพแวดล้อม บรรยากาศการเรียนการสอนที่เหมาะสม และ ส่งเสริมกระบวนการเรียนรู้ที่เน้นผู้เรียนเป็นสำคัญ ตลอดจนการปรับปรุงและพัฒนาคุณภาพการจัดการศึกษาอย่างต่อเนื่อง

๑.๓ จัดให้มีระบบประกันคุณภาพภายใน สถานศึกษา และรายงานผลการประเมิน ให้คณะกรรมการสถานศึกษารับทราบ

๒. ด้านงบประมาณ

๒.๑ จัดตั้งและรับผิดชอบค่าใช้จ่าย งบประมาณของสถานศึกษา ตามที่กฎหมาย ระเบียบ ประกาศ ฯลฯ กำหนด

๒.๒ ออกระเบียบ ข้อบังคับ ประกาศ และ แนวปฏิบัติ ฯลฯ เกี่ยวกับการบริหารการเงินและการจัดหารายได้จากทรัพย์สินของสถานศึกษา ทั้งนี้ ตามที่กฎหมาย ระเบียบ ประกาศ ฯลฯ กำหนด

๓. ด้านการบริหารงานบุคคล

๓.๑ ดำเนินการตามที่กฎหมายว่าด้วยระเบียบ ข้าราชการครูและบุคลากรทางการศึกษากำหนด

๔. ด้านการบริหารทั่วไป

๔.๑ จัดทำนโยบาย แผนพัฒนาการศึกษาของสถานศึกษาให้สอดคล้องกับนโยบายและแผน ของกระทรวงศึกษาธิการ สำนักงานคณะกรรมการการศึกษาขั้นพื้นฐาน สำนักงานเขตพื้นที่การศึกษา รวมทั้งความต้องการของชุมชน และท้องถิ่น

๔.๒ ดำเนินการและกำกับ ติดตาม และประเมินผลงานตามแผนงาน โครงการของ สถานศึกษา

๔.๓ ระดมทรัพยากร เพื่อการศึกษา รวมทั้ง ปกครองดูแลบำรุงรักษา ใช้ และจัดหา ผลประโยชน์จากทรัพย์สินของสถานศึกษา ตามที่กฎหมาย ระเบียบ ประกาศ ฯลฯ กำหนด

๔.๔ ออกระเบียบ ข้อบังคับ ประกาศ แนวปฏิบัติ ฯลฯ ในการดำเนินงานด้านต่างๆ ตามกฎหมาย ระเบียบ ประกาศ ฯลฯ กำหนด

๔.๕ ส่งเสริมความเข้มแข็งในชุมชนและ สร้างความสัมพันธ์กับสถาบันอื่น ๆ ในชุมชนและท้องถิ่น

๔.๖ ปฏิบัติหน้าที่อื่นเกี่ยวกับกิจการของ สถานศึกษา หรือตามที่ได้รับมอบหมายและตามที่กฎหมาย ระเบียบ ประกาศ ฯลฯ กำหนด

โครงสร้างการบริหารโรงเรียนเฉพาะความพิการ



ส่วนที่ ๔

เครือข่ายการจัดการศึกษานักบริหารงานการศึกษาพิเศษ

เครือข่ายส่งเสริมประสิทธิภาพการจัดการศึกษา

เพื่อให้การบริหารจัดการสำหรับสถานศึกษาที่มีวัตถุประสงค์และเป้าหมายบริการเดียวกันได้มีโอกาสร่วมมือและช่วยเหลือกันในด้านบริหารวิชาการ และกิจกรรมอื่นๆ ที่เหมาะสม อันเป็นส่วนหนึ่งในการปรับปรุงคุณภาพการศึกษา และทำให้เกิดสัมฤทธิ์ผลของการปฏิบัติงาน เป็นเครือข่ายร่วมมือ ประสานส่งเสริม สนับสนุนช่วยเหลือซึ่งกันและกันให้มีคุณภาพ ประสิทธิภาพ และมาตรฐานที่ใกล้เคียงกันโดยความร่วมมือกันในการบริหารจัดการ สำนักบริหารงานการศึกษาพิเศษ จึงจัดทำระเบียบสำนักงานคณะกรรมการการศึกษาขั้นพื้นฐาน ว่าด้วยเครือข่ายส่งเสริมประสิทธิภาพการจัดการศึกษาสถานศึกษาสังกัดสำนักบริหารงานการศึกษาพิเศษ พ.ศ. ๒๕๕๘ ให้จัดตั้งเครือข่ายส่งเสริมประสิทธิภาพการจัดการศึกษาตามประเภทการจัดการศึกษาของสถานศึกษา ได้แก่ โรงเรียนการศึกษาสงเคราะห์ โรงเรียนเฉพาะความพิการ และศูนย์การศึกษาพิเศษ สำนักบริหารงานการศึกษาพิเศษจึงกำหนดให้มีเครือข่ายส่งเสริมประสิทธิภาพ ๒๐ เครือข่าย ได้แก่

เครือข่ายโรงเรียนการศึกษาสงเคราะห์ ๔ เครือข่าย

๑. เครือข่ายส่งเสริมประสิทธิภาพการจัดการศึกษาโรงเรียนการศึกษาสงเคราะห์ภาคกลาง
๒. เครือข่ายส่งเสริมประสิทธิภาพการจัดการศึกษาโรงเรียนการศึกษาสงเคราะห์ภาคตะวันออกเฉียงเหนือ
๓. เครือข่ายส่งเสริมประสิทธิภาพการจัดการศึกษาโรงเรียนการศึกษาสงเคราะห์ภาคใต้
๔. เครือข่ายส่งเสริมประสิทธิภาพการจัดการศึกษาโรงเรียนการศึกษาสงเคราะห์ภาคเหนือ

เครือข่ายโรงเรียนเฉพาะความพิการ ๔ เครือข่าย

๕. เครือข่ายส่งเสริมประสิทธิภาพการจัดการศึกษาโรงเรียนเฉพาะความพิการสำหรับบุคคลที่มีความบกพร่องทางการได้ยิน
๖. เครือข่ายส่งเสริมประสิทธิภาพการจัดการศึกษาโรงเรียนเฉพาะความพิการสำหรับบุคคลที่มีความบกพร่องทางสติปัญญา
๗. เครือข่ายส่งเสริมประสิทธิภาพการจัดการศึกษาโรงเรียนเฉพาะความพิการสำหรับบุคคลที่มีความบกพร่องทางร่างกาย หรือการเคลื่อนไหว หรือสุขภาพ
๘. เครือข่ายส่งเสริมประสิทธิภาพการจัดการศึกษาโรงเรียนเฉพาะความพิการสำหรับบุคคลที่มีความบกพร่องทางการเห็น

เครือข่ายศูนย์การศึกษาพิเศษ ๑๒ เครือข่าย

๙. เครือข่ายส่งเสริมประสิทธิภาพการจัดการศึกษาศูนย์การศึกษาพิเศษ เขตการศึกษา ๑ และส่วนกลาง
๑๐. เครือข่ายส่งเสริมประสิทธิภาพการจัดการศึกษาศูนย์การศึกษาพิเศษ เขตการศึกษา ๒
๑๑. เครือข่ายส่งเสริมประสิทธิภาพการจัดการศึกษาศูนย์การศึกษาพิเศษ เขตการศึกษา ๓
๑๒. เครือข่ายส่งเสริมประสิทธิภาพการจัดการศึกษาศูนย์การศึกษาพิเศษ เขตการศึกษา ๔
๑๓. เครือข่ายส่งเสริมประสิทธิภาพการจัดการศึกษาศูนย์การศึกษาพิเศษ เขตการศึกษา ๕
๑๔. เครือข่ายส่งเสริมประสิทธิภาพการจัดการศึกษาศูนย์การศึกษาพิเศษ เขตการศึกษา ๖
๑๕. เครือข่ายส่งเสริมประสิทธิภาพการจัดการศึกษาศูนย์การศึกษาพิเศษ เขตการศึกษา ๗
๑๖. เครือข่ายส่งเสริมประสิทธิภาพการจัดการศึกษาศูนย์การศึกษาพิเศษ เขตการศึกษา ๘
๑๗. เครือข่ายส่งเสริมประสิทธิภาพการจัดการศึกษาศูนย์การศึกษาพิเศษ เขตการศึกษา ๙

๑๘. เครือข่ายส่งเสริมประสิทธิภาพการจัดการศึกษาศูนย์การศึกษาพิเศษ เขตการศึกษา ๑๐

๑๙. เครือข่ายส่งเสริมประสิทธิภาพการจัดการศึกษาศูนย์การศึกษาพิเศษ เขตการศึกษา ๑๑

๒๐. เครือข่ายส่งเสริมประสิทธิภาพการจัดการศึกษาศูนย์การศึกษาพิเศษ เขตการศึกษา ๑๒

มีอำนาจหน้าที่

(๑) จัดทำแผนปฏิบัติการและกำกับการบริหารงบประมาณของเครือข่าย

(๒) ประสานการดำเนินงานที่เกี่ยวกับการจัดการศึกษาในเครือข่ายกับทุกภาคส่วน

(๓) ส่งเสริม สนับสนุน ช่วยเหลือกิจกรรมที่เกี่ยวกับการจัดการศึกษาของสถานศึกษาในเครือข่ายรวมทั้งสนับสนุนเพื่อสิทธิทางการศึกษา

(๔) พัฒนาครูและบุคลากรทางการศึกษาเพื่อให้ได้คุณภาพตามมาตรฐานวิชาชีพของแต่ละประเภทสถานศึกษา

(๕) ประสาน ส่งเสริม สนับสนุน งานวิจัยในการพัฒนาคุณภาพการเรียนการสอน และการเรียนรู้ของคนพิการและผู้ด้อยโอกาส

(๖) พัฒนาระบบประกันคุณภาพภายในของสถานศึกษา

(๗) นิเทศ ติดตาม และประเมินผลการดำเนินงานของสถานศึกษาภายในเครือข่าย แล้วรายงานสำนักบริหารงานการศึกษาพิเศษ สำนักงานคณะกรรมการการศึกษาขั้นพื้นฐาน

กลุ่มสถานศึกษา

ตามระเบียบสำนักงานคณะกรรมการการศึกษาขั้นพื้นฐาน ว่าด้วยกลุ่มสถานศึกษาสังกัดสำนักบริหารงานการศึกษาพิเศษ พ.ศ. ๒๕๕๘ ให้จัดตั้งกลุ่มสถานศึกษาโดยคำนึงถึงสภาพภูมิศาสตร์ ขนาด และจำนวนสถานศึกษาตามความเหมาะสม โดยให้มีคณะกรรมการกลุ่มสถานศึกษา และให้อำนาจหน้าที่ ดังนี้

(๑) บริหารกลุ่มสถานศึกษาให้ดำเนินไปด้วยความเรียบร้อยและมีประสิทธิภาพ และสอดคล้องกับนโยบายของรัฐบาล กระทรวงศึกษาธิการ สำนักงานคณะกรรมการการศึกษาขั้นพื้นฐาน สำนักบริหารงานการศึกษาพิเศษ และหน่วยงานที่เกี่ยวข้อง

(๒) อนุมัติแผนปฏิบัติการและการบริหารงบประมาณของกลุ่มสถานศึกษา

(๓) ให้ข้อเสนอแนะ ความเห็น แผนการจัดการศึกษา แผนพัฒนาการจัดการศึกษาสำหรับคนพิการและผู้ด้อยโอกาส และการบริหารงานบุคลากรเสนอต่อสำนักบริหารงานการศึกษาพิเศษ สำนักงานคณะกรรมการการศึกษาขั้นพื้นฐาน

(๔) ให้คำปรึกษา คำแนะนำ และข้อเสนอแนะแนวทางการแก้ปัญหาการดำเนินงานของสถานศึกษาในด้านบริหารทั่วไป ด้านวิชาการ ด้านบุคลากร และด้านงบประมาณ รวมทั้งกิจกรรมอื่นของสถานศึกษาในกลุ่ม

(๕) กำหนดแนวปฏิบัติคำสั่ง หรือแต่งตั้งคณะกรรมการตามที่ได้รับมอบหมาย หรือตามมติของกลุ่มสถานศึกษา เพื่อให้การบริหารงานของกลุ่มสถานศึกษาดำเนินไปด้วยความเรียบร้อย มีความคล่องตัวและมีประสิทธิภาพ

(๖) ประสานงานกับกลุ่มสถานศึกษาอื่นและหน่วยงานที่เกี่ยวข้อง เพื่อแลกเปลี่ยนความรู้และประสบการณ์อันจะเป็นประโยชน์ต่อการจัดการศึกษา

(๗) จัดประชุมคณะกรรมการกลุ่มสถานศึกษาอย่างน้อยภาคเรียนละสองครั้ง

(๘) ระดมทรัพยากรในด้านต่างๆ จากหน่วยงานภาครัฐและเอกชน เพื่อนำมาสนับสนุนส่งเสริมการจัดการศึกษาสำหรับคนพิการและผู้ด้อยโอกาส

(๙) ส่งเสริมและสนับสนุนการทำผลงานวิชาการของครูและบุคลากรทางการศึกษา

(๑๐) ประสานและสร้างเครือข่ายในการพิทักษ์สิทธิให้กับครูและบุคลากรทางการศึกษาในกลุ่มสถานศึกษา

(๑๑) นิเทศ ติดตาม และประเมินผลการดำเนินงานของสถานศึกษาภายในกลุ่มสถานศึกษา แล้วรายงานสำนักบริหารงานการศึกษาพิเศษ สำนักงานคณะกรรมการการศึกษาขั้นพื้นฐาน

(๑๒) ปฏิบัติงานอื่นตามที่ได้รับมอบหมายจากสำนักบริหารงานการศึกษาพิเศษ สำนักงานคณะกรรมการการศึกษาขั้นพื้นฐาน

กลุ่มสถานศึกษา ๘ กลุ่ม มีดังนี้

- กลุ่มสถานศึกษาสังกัดสำนักบริหารงานการศึกษาพิเศษ กลุ่ม ๑ (๒๖ สถานศึกษา)
- กลุ่มสถานศึกษาสังกัดสำนักบริหารงานการศึกษาพิเศษ กลุ่ม ๒ (๒๖ สถานศึกษา)
- กลุ่มสถานศึกษาสังกัดสำนักบริหารงานการศึกษาพิเศษ กลุ่ม ๓ (๑๙ สถานศึกษา)
- กลุ่มสถานศึกษาสังกัดสำนักบริหารงานการศึกษาพิเศษ กลุ่ม ๔ (๒๑ สถานศึกษา)
- กลุ่มสถานศึกษาสังกัดสำนักบริหารงานการศึกษาพิเศษ กลุ่ม ๕ (๑๗ สถานศึกษา)
- กลุ่มสถานศึกษาสังกัดสำนักบริหารงานการศึกษาพิเศษ กลุ่ม ๖ (๒๙ สถานศึกษา)
- กลุ่มสถานศึกษาสังกัดสำนักบริหารงานการศึกษาพิเศษ กลุ่ม ๗ (๒๕ สถานศึกษา)
- กลุ่มสถานศึกษาสังกัดสำนักบริหารงานการศึกษาพิเศษ กลุ่ม ๘ (๑๓ สถานศึกษา)